

©Daphline Louis | Lauréate du concours | Catégorie Photo
«Ma plus belle Illustration de l'Abbatiale»



CONCOURS MA PLUS BELLE ILLUSTRATION DE L'ABBATIALE

CATÉGORIE PHOTOGRAPHIE



2^{ème} place : Francis Couillault



1^{ère} place : Daphline Louis



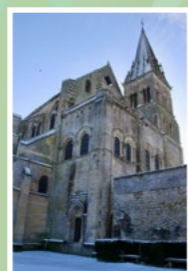
3^{ème} place : Shirley Trosseil



Mentions spéciales

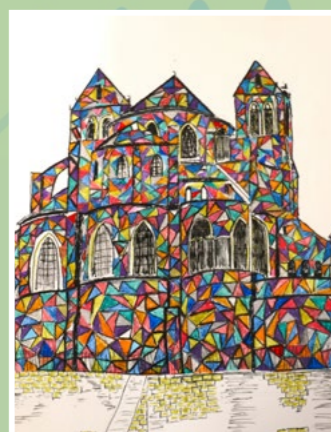


Alain Guyot

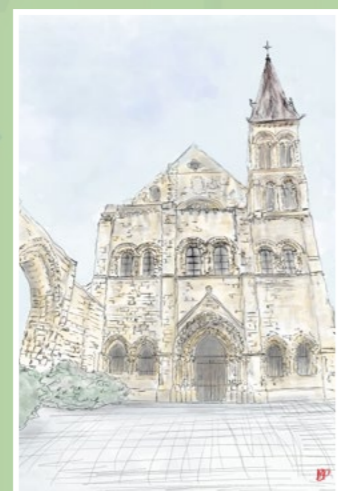


Émile Lahorte

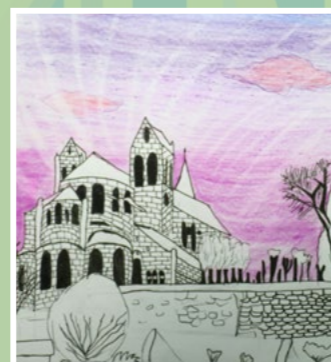
CATÉGORIE ILLUSTRATION



2^{ème} place : Edna Caillon



1^{ère} place : Paul Bénichou

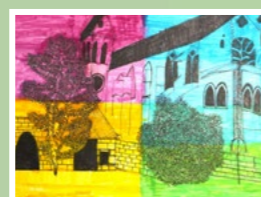


3^{ème} place : Manel Ben Khafed

Mentions spéciales



Lucie Lecerf



Romane Dourlans



SOMMAIRE

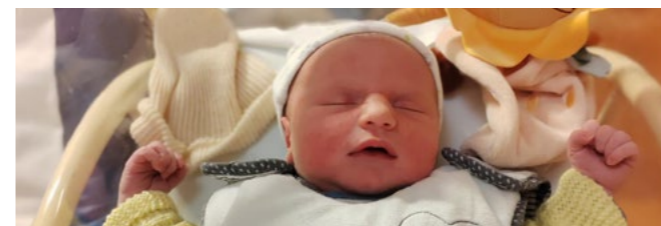
Les gagnants du concours
Ma plus belle illustration de l'Abbatiale p.2

Cérémonie des vœux p.4

Hommage au Centre de Première Intervention p.7

+ Agenda p.8

CARNET



Naissances

- > Côme CLAVEL, le 17 août 2024 (photo ci-dessus)
- > Raylon WASSE, le 2 décembre 2024

Mariages

- > Sabrina LLORCA et Grégory GIRARDEAU, le 14 décembre 2024
- > Marie LIGOT et Maxime PILLOT, le 21 décembre 2024

Décès

- > Guy LETELLIER, le 4 décembre 2024
- > Jocelyne GÉNOVÈSE, née GERMAIN, le 13 décembre 2024
- > André DORÉ, le 14 décembre 2024
- > Jonathan FECAMP, le 10 janvier 2025

Vous souhaitez faire paraître une information dans la rubrique CARNET de l'InfoMairie ?

Remplissez le formulaire d'autorisation de parution (disponible en mairie et sur le site de la ville) et joignez le cas échéant une photo en format jpeg, en précisant le nom de la ou des personnes photographiées.

Vous pouvez adresser vos éléments par mail à :

pole.communication@saintleu-desserent.fr

Tout autre mode de transmission ne pourra être pris en compte.

Journal d'informations municipales diffusé gratuitement dans tous les foyers :

- Directeur de publication : Frédéric BESSET
- Rédaction : Élisabeth GODARD et Clémence BALLEST service communication
- Maquette : Charlotte FROBERGER, service communication
- Photos : service communication de Saint-Leu d'Esserent
- Impression : Imprimerie ISL Creil 03 44 64 13 95
- Tirage : 2400 exemplaires - Dépôt légal à parution

La ville remercie les associations pour leur collaboration.



Mairie

14, place de la Mairie - 60340 Saint-Leu d'Esserent - 03 44 56 87 00

Lundi, mardi, jeudi : 8h30-12h / 13h30-17h

Mercredi et vendredi : 8h30-12h / 14h30-17h

Le samedi : 9h-12h

[WWW.SAINTELEU-DESSERT.FR](https://www.saintleu-desserent.fr)



ÉDITO le mot du maire

Madame, Monsieur, Chers habitants,

Je vous exprime à nouveau tous mes vœux de santé, de bonheur et de réussite pour cette année 2025. Sachons rester à l'écoute les uns des autres, afin que ceux qui sont dans la difficulté sur notre territoire puissent toujours compter sur leur famille, leurs voisins, mais aussi sur les élus et les services municipaux.

J'ai présenté il y a quelques jours, à la cérémonie de la traditionnelle cérémonie des vœux, un bilan détaillé des réalisations de la ville en 2024. Toute l'équipe municipale est très attachée à ce moment de compte-rendu démocratique. Vous trouverez ci-dessous le tableau d'avancement des grands chantiers, qui a bien progressé par rapport à la version d'il y a un an. Vous trouverez, dans le dossier de ce bulletin, un résumé de mon intervention qui aborde également certains projets à moyen terme. Je présente à nouveau tous mes remerciements, aux élus, aux agents qui ont rendu ce bilan possible, ainsi qu'à tous ceux qui « font la ville » : associations, institutions, entreprises, prestataires.

Avancement des grands chantiers

	2023	2024	2025	2026
Stade P. Grousset	○ ○	○ ○	○ ○	● ●
Maison de la Petite Enfance	○ ○	○ ○	○ ○	● ●
Rue d'Hardillière	○ ○	○ ○	○ ●	● ●
Quartier des 3 étangs	○ ○	○ ○	○ ●	● ●
Cœur de Ville	○ ○	○ ●	○ ●	○ ○
Berges de l'Oise	○ ○	● ●	○ ○	○ ○

Comme chaque année, les orientations souhaitées vont maintenant se confronter avec nos possibilités financières. Nous sommes dans une situation inédite. Une partie de nos revenus nous vient de l'Etat, et au moment où j'écris ces lignes, nous n'avons pas les informations habituelles puisque le pays n'a pas de budget national. Nous manquons donc de visibilité sur : les dotations de fonctionnement, les aides financières sur nos principaux projets, mais aussi le niveau de remboursement de la TVA que nous payons sur nos dépenses d'investissement.

Les considérations nationales n'ont jamais été une excuse pour notre équipe, sans étiquette certes, mais toujours débordant d'énergie et d'ambitions pour cette ville. Néanmoins, le futur budget de la ville devra prendre en compte cette situation. Nous vous tiendrons informés dans les prochaines semaines, à l'occasion des débats qui auront lieu au conseil municipal et qui seront, comme d'habitude, retransmis en direct et disponibles en rediffusion.

Très Cordialement.

Le Maire,
Frédéric BESSET



Le 17 janvier dernier, le maire, Frédéric Besset, entouré des élus du conseil municipal et du conseil municipal des jeunes (CMJ), a adressé ses vœux à la population lors d'une cérémonie conviviale. Ce moment a été l'occasion de revenir sur les actions marquantes de l'année écoulée et de présenter les projets à venir, à court et moyen terme. Un hommage particulier a été rendu aux pompiers du Centre de Première Intervention, salués pour leur dévouement, et M. Besset leur a remis la médaille de la ville (p.7). Les lauréats du concours « Ma plus belle photo/illustration de l'Abbatiale » ont également été récompensés (découvrez-les p.2).

Retrouvez dans ce numéro les principaux sujets évoqués lors de cette présentation.

AVANCEMENT DÉCISIF DES GRANDS PROJETS DU MANDAT

Services à la population : Maison de la Petite enfance



- *Nouveaux services* - Ouverture de la micro-crèche « Le Monde des P'tits Bouts » en janvier 2025 et déménagement de la halte-jeu municipale « Les Loupiots » en février 2025.
- *Accompagnement des familles* - Offrir un soutien dans le choix des modes de garde et élargir l'offre existante sur la commune, incluant assistantes maternelles, halte-jeu et micro-crèche.
- *Amélioration des infrastructures* - Proposer des locaux plus spacieux pour accueillir aussi le relais petite enfance et les permanences du conseil départemental de l'Oise (protection maternelle et infantile).
- *Redonner une nouvelle vie à un bâtiment ancien* - Travaux réalisés en 2024 avec 420 m² rénovés sur trois niveaux, intégrant une aire de jeux, un accès PMR et un ascenseur. Le bâtiment sera énergétiquement performant, avec une réduction attendue de 63 à 80 % des consommations.
- *Soutien financier* - Projet financé à 80 % par l'État, la caisse d'allocations familiales de l'Oise et le conseil départemental, soutien de l'ACSO sur le prix de cession du bâtiment.
- *Prochaines étapes* - Inauguration prévue au printemps prochain.



Circulation

- *Rue d'Hardillière* : Achèvement de la 2^e phase des travaux de réhabilitation en 2024 : création d'une continuité piétonne, d'équipements de ralentissement et réfection de la chaussée. Ce grand projet est terminé, sauf quelques dizaines de mètres à finaliser avec un propriétaire privé.
- *RD 44* : Motion adoptée par le conseil municipal le 17 décembre 2024 sur la circulation des poids lourds dans la commune.
- *Boucles urbaines* : création de 3 boucles urbaines dans plusieurs quartiers. Objectif de reconquête des trottoirs pour les personnes à mobilité réduite, les poussettes, les personnes âgées et de création de places de stationnement officielles.
- *Voie sur berges* : Réalisation d'une voie douce par l'ACSO de 9 km le long des berges connectant la Base de Loisirs et l'Ec'Eau Port de Creil. Études de faisabilité terminées travaux annoncés en 2025, notamment sur le segment La Flotille-EDF. Présentation du projet au public en mai prochain sur les berges.



Urbanisation

- *Quartier des Trois Étangs* : livraison en juin 2024 de la Maison de Marianne, résidence intergénérationnelle de 70 logements. Nouveau lieu de vie avec des animations organisées pour créer et renforcer la convivialité et l'entraide entre les familles et les personnes âgées. Livraison de 2 bâtiments d'activité économique fin 2024.



- Nouveau quartier de centre-ville Jean Macé : projet d'extension du cœur de ville avec une offre complémentaire de logements et de locaux commerciaux. Sécurisation des abords des écoles Jean Macé et Raymonde Carbon et création d'un parvis reliant les 2 écoles. Occasion unique pour financer un restaurant scolaire moderne. Travaux au printemps 2025



DÉMARCHE DE MODERNISATION PERMANENTE DES SERVICES

Équipements

- Nécessité d'équipements adaptés pour l'ensemble des services, facteur d'efficacité et de sécurité :
- Police municipale - armes de poing et équipement en caméras individuelles en 2024.
- Systèmes d'information optimisés : meilleure appropriation des logiciels métiers existants et réflexion sur des compléments pour certains pôles afin d'améliorer le service rendu aux administrés.

Professionalisation des services.

- Mise en œuvre d'un projet éducatif 2023-2028 en concertation avec les parents d'élèves.
- Démarche complète pour réduire le gâchis alimentaire et améliorer la qualité des repas (achat de légumes bio auprès du maraîcher local, création d'entrées par les préparateurs culinaires de la ville).
- Évolution de la médiathèque en un lieu de vie pour les individuels et les classes scolaires.

Des agents au service de la population

- Présentation au conseil municipal du « Panorama des Services Rendus » par les 10 pôles de la mairie (projets menés et évolution des indicateurs chiffrés).
- Révision en 2024 de certains règlements : location de salles, cimetière, services à l'enfance et aux écoles.
- Dans le bulletin municipal, mise en lumière des équipes des différents pôles pour valoriser leurs missions et actions auprès des administrés.

Politique de ressources humaines

- Orientation vers la qualité de vie au travail, un suivi de plus en plus structuré de l'évolution

professionnelle et la récompense de l'engagement individuel (création d'une prime spéciale en 2024).

CONTRIBUTION LOCALE À TROIS GRANDS DÉFIS DE SOCIÉTÉ

L'équipe municipale, sans étiquette, a choisi de concentrer son action collective sur les enjeux strictement locaux. Cependant, certains enjeux, comme le vieillissement, l'individualisme ou la radicalité, dépassent le cadre communal. Notre démarche consiste à les aborder de manière pragmatique, tout en cherchant à en tirer des opportunités positives.

Le vieillissement, une vaste transition démographique

- Nombreuses opportunités face à ces sujets anxiogènes : potentiel d'engagement au service du collectif, source de diversité générationnelle et d'échanges équilibrés.
- Adaptation du territoire et de l'offre de logements : accessibilité de la voirie et des bâtiments publics et privés, constructions récentes de résidences mieux équipées (logements PMR ou accessibles avec ascenseur - de 1 à 12 ascenseurs en 3 ans).
- Politique d'animations sur-mesure ouvertes à tous les seniors pour maintenir la forme physique et intellectuelle. Création d'opportunités d'échanges en ouvrant certaines animations de la RPA au public extérieur.

L'engagement collectif change mais il faut l'encourager

- Sapeurs-pompiers : après une baisse des effectifs du CPI, liée à la réduction du volontariat, le conseil municipal a acté la dissolution du CPI en décembre 2024 (voir p.7).
- Sécurité civile locale : la réserve communale, créée en 2023, a été mobilisée lors des coulées de boue du mois de mai et a un plan d'actions 2025 très chargé.
- Associations : 40 associations présentes sur la commune dans divers domaines. 2 600 adhérents pour les associations sportives. Défense et extension de la charte du bénévolat, conçue avec les clubs pour fédérer les bénévoles et faire vivre les associations.



- Institutions représentatives :
 - Conseil municipal : efforts en 2024 pour attirer élus et citoyens : diffusion des séances en direct et en replay sur Facebook, intervention d'experts sur divers sujets.
 - CMJ : nouvelle équipe élue en mars 2024. Poursuite des projets déjà initiés (basket 3x3) et lancement de nouveaux projets (journées de don du sang, course caritative).

La radicalité des relations n'est pas une fatalité entre citoyens apaisés

- Situation : une société souvent crispée, en défiance. Priorité à donner aux relations humaines plutôt qu'aux réseaux sociaux, tout en reconnaissant leur rôle. Les réunions publiques, les animations, et les supports de communication sont essentiels pour maintenir le lien.
- Beau sujet de citoyenneté à venir : la collecte des biodéchets. Installation prochaine de plus de 40 points d'apports volontaires pour les biodéchets alimentaires. Ces points seront accessibles à tous les habitants à moins de 200 mètres de chez eux, renforçant ainsi le vivre ensemble.

LES DÉBATS À VENIR

L'Abbatiale, lieu de culte et de culture

- Fort attachement de la population à ce lieu symbolique (concours photo et illustration) qui nécessite des fonds très importants pour la maintenance et la rénovation à moyen terme (estimés à 18 millions d'euros).
- Valorisation culturelle renforcée : concerts, nouveaux types de spectacles (danse, show laser), visites guidées atypiques par le service patrimoine en complément de l'office de tourisme.
- Repenser le musée pour en faire davantage un lieu d'expositions temporaires.

Plan Local d'Urbanisme

Révision déjà lancée du PLU pour baliser le moyen terme :

- Finalisation de la reconversion de l'ancienne sucrerie.
- Orientation de la construction vers l'accès à la propriété et l'habitat individuel.
- Requalification de la place de la République.
- Création d'emplois dans la zone du Renoir et la zone des Longs Prés.
- Amplification de la diversification agricole et énergétique du plateau.



Histoire et Engagement des Sapeurs-Pompiers de Saint-Leu

Dans la très longue histoire de notre ville, les sapeurs-pompiers communaux ont joué un vrai rôle, et notamment au sein du Centre de Première Intervention (CPI) créé il y a près de 200 ans. Une longue liste de lupoviciens volontaires dévoués est intervenue pour protéger et secourir les habitants, jour et nuit, week-ends et fêtes.

Le monde change et nous constatons la professionnalisation nécessaire des services d'incendie et de secours (équipements, formations, temps de travail). Nous avons connu également, comme l'ensemble du pays, la baisse de l'engagement collectif et du volontariat (pourtant nécessaire puisque 80% des pompiers sont des volontaires). L'essentiel des interventions dans notre ville est assuré depuis plusieurs années par le centre de secours de Précly sur Oise, qui dépend du service départemental SDIS.

Après plusieurs relances depuis 15 ans, et malgré l'engagement exceptionnel des derniers membres de notre CPI, il a donc fallu se résoudre à tourner la page de cette longue histoire. Le conseil municipal a, en décembre 2024, acté la dissolution du CPI.

Le CPI a été mis à l'honneur lors de la Cérémonie des Vœux le 17 janvier 2025 à travers une exposition dédiée à sa longue histoire et un hommage rendu par Frédéric Besset, le maire de la ville, dans son discours. Des médailles de la ville ont été décernées aux trois derniers membres actifs du CPI : Marc Bellemere, Jérôme Simon et Antoine Broissart.

Les habitants intéressés par un engagement de pompier volontaire peuvent contacter le Centre de Secours départemental dont nous dépendons à Précly sur Oise.

Nous avons aussi décidé de donner d'autres occasions aux citoyens intéressés à s'engager pour la sécurité civile locale, en créant une Réserve Communale qui compte déjà près de 20 membres. L'histoire continue donc, autrement.



© Archives du CPI



Découvrez l'exposition consacrée au CPI :



FÉVRIER

GYM DOUCE SÉNIORS
4 ET 18 FÉVRIER, 4 ET 18 MARS
1^{ER} ET 15 AVRIL À 14H30
 Résidence du parc
 Gratuit - séniors (+62 ans)
 Sur inscription : 03 44 56 60 02
social@saintleudesserent.fr

BUS POUR L'EMPLOI
 Conseil départemental
LE 6 FÉVRIER ET LE 26 MARS
DE 9H45 À 12H30
 Parking de la Mairie
 Gratuit
 Personnes en recherche d'un emploi ou d'une formation

YOGA SÉNIORS
7 FÉVRIER, 7 MARS ET 4 AVRIL À 15H15
 Résidence du parc
 Gratuit - séniors (+62 ans)
 Sur inscription : 03 44 56 60 02
social@saintleudesserent.fr

ATELIERS NUMÉRIQUES
27 FÉVRIER, 27 MARS, 24 AVRIL À 14H
 Résidence du parc
 Gratuit - tout public
 Sur inscription : 03 44 56 60 02
social@saintleudesserent.fr

Pendant les Vacances d'hiver

STAGE PERCUSSIONS CORPORELLES
10,11 ET 12 FÉVRIER DE 14H À 18H
 École de Musique
 Gratuit
 14h-15h30 : de 6 à 8 ans
 16h-18h : à partir de 9 ans
 Sur inscription : 03 44 56 05 34
pole.culture@saintleudesserent.fr

ATELIERS JEUX À LA MÉDIATHÈQUE
DU 11 AU 14 FÉVRIER DE 14H À 17H
 Médiathèque
 Gratuit - à partir de 5 ans
 Jeux vidéo sur inscription : 03 44 56 05 34
 Jeux de société en accès libre
mediatheque@saintleudesserent.fr

JEUX DE RÔLES
12 ET 13 FÉVRIER DE 10H À 12H
 Médiathèque
 Gratuit - à partir de 11 ans
 Sur inscription : 03 44 56 05 34
mediatheque@saintleudesserent.fr

JEUX D'ÉCHECS
18 ET 19 FÉVRIER DE 14H À 15H
 Médiathèque
 Gratuit - niveau débutant et confirmé
 Sur inscription : 03 44 56 05 34
mediatheque@saintleudesserent.fr

COMMÉMORATION DU
CESSEZ-LE-FEU DE LA GUERRE
D'ALGÉRIE
19 MARS À 17H45
 Cimetière
 Gratuit - Ouvert à tous
 Info : 03 44 56 81 05
communication@saintleudesserent.fr

QUINZAINE DE LA PETITE ENFANCE
27 MARS À 9H30
 Médiathèque
 Gratuit - enfant jusqu'à 4 ans
 Info : 03 44 56 05 34
mediatheque@saintleudesserent.fr

VIDE-GRENIERS
30 MARS DE 8H À 18H
 Rue de la ville
 Tarif : 2€ le mètre pour les lupoviens et 4€ pour les extérieurs
 Info : 03 44 56 05 34
pole.culture@saintleudesserent.fr

THÉ DANSANT
30 MARS À 14H30
 Réfectoire J.Macé
 Gratuit - séniors (+62 ans)
 Sur inscription : 03 44 56 60 02
social@saintleudesserent.fr

AVRIL

CHASSE AUX ŒUFS
21 AVRIL DE 10H À 12H
 Centre de Loisirs rue du 8 mai
 Gratuit - 3/12 ans - À destination des lupoviens, accompagnés de leurs parents
 Sur inscription : 03 44 56 87 16
enfance@saintleudesserent.fr

THÉÂTRE - LA VIE EN VRAI
CHANSONS D'ANNE SYLVESTRE
26 AVRIL À 20H
 Salle Art & Culture
 Payant : 11€ plein tarif | 9€ tarif lupoviens
 Tout public - à partir de 12 ans
 Sur inscription : 03 44 56 05 34
pole.culture@saintleudesserent.fr

MARS

CARNAVAL INTERGÉNÉRATIONNEL
12 MARS À 15H30
 Parvis de la Mairie
 Gratuit - ouvert à tous
 Info : 03 44 56 87 16
correspondance.ejs@saintleudesserent.fr

FÊTE DES RÉCIPENDIAIRES
14 MARS À 19H
 Salle Art & Culture
 Associations sportives
 Sur invitation : 03 44 56 81 01
scolaire.sport.direction@saintleudesserent.fr

CONFÉRENCE INTERACTIVE SUR LE
GASPILLAGE ALIMENTAIRE
18 MARS À 18H
 Salle Art & Culture
 Gratuit - famille
 Sur inscription : 03 44 56 87 16
correspondance.ejs@saintleudesserent.fr



Collecte des déchets : le nouveau calendrier de collecte est en ligne. Retrouvez le calendrier 2025 sur saintleudesserent.fr rubrique

GESTION DÉCHETS

VIDE - GRENIERS INSCRIPTIONS

Pour réserver votre emplacement, les inscriptions seront ouvertes du 3 février au 9 mars. Elles sont réservées aux particuliers. Tarif : 2€ le mètre pour les lupoviens et 4€ le mètre pour les extérieurs.

Le bulletin d'inscription sera disponible en mairie, au Pôle Culture et sur le site de la ville > saintleudesserent.fr

RUBRIQUE AGENDA